



Ordensregler for Frederikssund Lystbådehavn A.m.b.a.

Ordensregler for Frederikssund Lystbådehavn A.m.b.a.

Forord

Bestyrelsen lægger vægt på, at havnen skal være et sted hvor alle, både gæster og andelshavere, er glade for at komme. Det er bestyrelsens mål, at havnen til enhver tid drives på et fornuftigt økonomisk grundlag, hvorfor havnen ikke bør belastes med større udgifter end højst nødvendigt. Derfor har vi udarbejdet disse ordensregler, som gælder for land og havnearealer.

Overskriften kan siges kort: Vis hensyn, vær opmærksom og hjælpsom.

Frederikssund, januar 2010

Bestyrelsen

Historie

Frederikssund Lystbådehavn A.m.b.a. blev stiftet på generalforsamlingen den 4. februar 1969 af en kreds af sejlere fra Frederikssund Sejlklub samt interesserede sejlere fra Nordsjælland.

Årsagen var, at Frederikssund Sejlklub blev sagt op fra sit tilholdssted i Frederikssund Trafikhavn, hvor der havde været sejlsport siden 1893, først ved Frederikssund Sejlforening der opløstes i 1921 og herefter ved Frederikssund Sejlklub, der blev stiftet i 1921.

Frederikssund kommune har vederlagsfrit stillet arealet til rådighed for havnen, foreløbig for en 50-årig periode indtil år 2030.

Kapacitet

Havnen råder over ca. 300 havnepladser, i forskellige bredder. Pladsernes længde varierer fra 12 til 15 meter.

Landarealerne rummer plads til samtlige både og tilhørende transportveje.

På landarealet findes Frederikssund Sejlklubs klubhus og "Havnens Bådudstyr" samt et areal til opbevaring af bukke og stativer om sommeren. I klubhusets østlige ende er der indrettet havnefogedkontor og masteskur. Der er endvidere indrettet opbevaringsfaciliteter for master i tilbygningen til butikken.

Indledning

Dette ordensreglement for Frederikssund Lystbådehavn er udfærdiget i medfør af § 15, stk. 2 i lovbekendtgørelse nr. 266 af 11. marts 2009 om havne og er godkendt af Kystdirektoratet ved brev af 10.10.2012 i henhold til § 7, stk. 1, nr. 6 i bekendtgørelse nr. 427 af 9. maj 2007 om Kystdirektoratets opgaver og beføjelser m.v.

Bekendtgørelsen kan findes på Kystdirektoratets hjemmeside www.kyst.dk

Ordensreglementet kan læses på havnens hjemmeside – www.frederikssundlystbaadehavn.dk – samt tilgængeligt på havnekontoret.

Indholdsfortegnelse

1. Generelt	4
2. Ankring, sejlads og fortøjning.	4
3. Søsætning, optagning, vand, brændstof, el m.m.	6
4. Diverse miljø- og ordensbestemmelser	8
5. Skadeserstatning, straffebestemmelser og forsikringsforhold.....	9
6. Øvrig information	10
7. Havnens indre og ydre søterritorium	11

1. Generelt

1.1. Føreren af ethvert fartøj i havnen har pligt til at kende indholdet af ordensreglerne.

1.2. Ordensreglerne gælder for alle både og al trafik på havnens område.

Havnens landområde er området afgrænset af:

- Stien langs Sillebro Å begyndende ved bro til Marbæk Havn videre langs havnefronten til Vikingebopladsen
- Det naturlige plantebælte mellem havn og Vikingeboplads fra kysten til Kalvøvej.
- Plantebælte syd for sti førende fra Frederikssundshallen til Bro ved Marbæk Havn
- Havnens moler, broer samt jolleplads

For oplysning om havnens søterritorium henvises til punkt 2.1 samt skitse i afsnit 7.

1.3. Havnefogeden eller dennes repræsentant er højeste myndighed på havnen. Havnefogeden refererer til bestyrelsen. Havnefogeden bærer synligt tegn på hvervet og er forpligtet til at legitimere sig på forlangende.

1.4. Politiet, det kommunale redningsberedskab, fiskerikontrollen og andre myndigheder udfører opgaver inden for havneområdet efter lovgivningens almindelige regler og kan benytte slæbesteder efter behov.

1.5. Havnen kan benyttes af andelshavere, lejere, og gæster. Takster for benyttelse af havnen for de forskellige kategorier af både fremgår af havnens takstblad. Takstbladet kan ses på havnens hjemmeside frederikssundlystbaadehavn.dk. Gæstebåde skal på forlangende vise kvittering for betalt havneafgift.

Kun fritidsfartøjer må benytte havnen. Der må ikke drives erhvervsmæssig virksomhed på havnens område. Undtaget herfra er sådanne af bestyrelsen eller generalforsamlingen godkendte erhvervsvirksomheder, som oprettes til betjening af havn og sejlere.

1.6. For andelshavere og lejere giver betaling af selskabsafgift/leje ret til en plads i vandet, en plads på land, samt søsætning og optagning.

En andelshaver/lejer i havnen er forpligtet til at registrere sin båd på havnens hjemmeside med bl. a. angivelse af tørrelse og vægt. Havnen er berettiget til at nægte en båd adgang til havnens faciliteter, hvis bådens dimensioner overstiger havnens kapacitet. Både over 18 t/2,1 m dybgang kan normalt ikke optages. Alle både, der har fast havneplads, skal være forsynet med navn og hjemsted. Hjemsted angives som Frederikssund.

1.7. Havnen er medlem af frihavnsordningen.

2. Ankring, sejlads og fortøjning.

2.1. Fartøjer tillades ikke opankret inden for havnens indre og ydre søterritorium.

Havnens indre søterritorium afgrænses af:

- Havneindsejling mod syd 55°49,525' N 12°03,588' E
- Indre afgrænsning mod Marbæk 55°49,692' N 12°03,597' E
- Sillebro Å udløb 55°49,700' N 12°03,764' E
- Indre havn ved klubhus 55°49,725' N 12°03,657' E
- Jolleplads nord 55°49,724' N 12°03,560' E
- Vendeplads mole søsætning 55°49,665' N 12°03,445' E
- Havnemole sydvestlige ende 55°49,574' N 12°03,363' E

Havnens ydre søterritorium afgrænses til området inden for følgende punkter:

- Havnemole sydvestlige ende 55°49,574' N 12°03,363' E
- Havnens sydvestlige bølgebryder (træstammer) 55°49,560' N 12°03,357' E
- Havnens sydlige bølgebryder (træstammer) 55°49,518' N 12°03,568' E
- Havneindsejling mod syd 55°49,525' N 12°03,588' E

Skitse over havnens søterritorier i afsnit 7. i dette dokument.

- 2.2. Havnemyndigheden kan forlange, at ethvert fartøj, som ankrer inden for havnens søområde, flyttes. Såfremt ankringen ikke er ophørt til det af havnemyndigheden fastsatte tidspunkt, kan havnemyndigheden lade fartøjet flytte for ejerens regning og risiko.
- 2.3. For sejladsen inden for havnens område gælder de af Søfartsstyrelsen til enhver tid udfærdigede regler for sejlads m.m. i visse danske farvande samt evt. særlige regler, der måtte fremgå af dette ordensreglement.
- 2.4. Sejlads inden for havnens område skal foregå med hastigheder, der ikke overstiger 3 knob, således at der ikke voldes ulempe for andre. Der skal manøvreres således, at der ikke er risiko for beskadigelse af havneanlæg, både mv. Der skal tages særligt hensyn til den undervisning af juniorsejlere, der foregår i og omkring havnen.

Der gøres opmærksom på retningslinjerne, herunder hastighedsbegrænsning i Politimesterens bekendtgørelse om sejlads på fjorden, samt på Skov- og Naturstyrelsens "Bekendtgørelse om jagt og motorbådssejlads på Roskilde Fjord".

- 2.5. Fastliggende fartøjer må kun anbringes ved de anviste (tildelte) pladser.

Ved fravær over 1 døgn varighed er der pligt til at sætte det grønne "ledig" skilt med markering af forventet hjemkomst. Herudover skal der ved længerevarende fravær gives meddelelse herom til havnefogeden. Hvis hjemkomst sker tidligere end anført på skiltet, kan man henvende sig til havnefogeden, der så vidt muligt vil sørge for at skiltet vendes til rødt.

Frie pladser, hvor Fri/Optaget -skiltet på 2. dagen ikke er vendt til grønt, kan af havnefogeden vendes til grønt (uden angivelse af hjemkomsttidspunkt).

- 2.6. Gæstende fartøjer kan fortøjjes på pladser, der er markeret med grønne "ledig" skilte. Gæster skal snarest melde deres ankomst til havnemyndigheden. Om nødvendigt skal gæstefartøjet forhale til anden plads, hvis en sådan anvises af havnemyndigheden, eller dersom pladsen ønskes brugt af et fartøj, som har fået pladsen anvist.

Havneafgift opkræves af havnens personale på broerne eller afregnes på havnekontoret.

- 2.7. Efterkommes et givet påbud ikke, kan havnemyndigheden lade fartøjet flytte for ejerens regning og risiko.
- 2.8. Alle fartøjer, der benytter havnen, er forpligtet til at anvende fortøjninger og affendring, der under alle forhold holder fartøjet inden for den anviste plads og som svarer til bådens størrelse. Endvidere skal der være fjeder ("kødben") til aflastning i den ende, som er fortøjet til broen. Anvendes metalfjedre, skal der være kæde eller tov som sikkerhed mellem tovende og fortøjningsbøjle, hvis fjederen skulle gå i stykker.

Ændring i vandstanden i havnen sker i dag meget hurtigt. Særlig ved nordvestlig vind er forholdene kritiske, idet vandet på 3-4 timer kan stige til over 1m over daglig vande. Vær derfor opmærksom på, at bådens fortøjninger er tilpasset den aktuelle vandstand og kommende ændringer. Der henvises til de betingelser som forsikringsselskaberne kræver overholdt. Forsikringsselskaberne har udgivet et hæfte "Fortøjningstips – en instruktionsbog". Hæftet kan ses på havnekontoret / klubhuset. Der skal endvidere anvendes et passende antal fendere i forhold til bådens form og størrelse (2 -3 på hver side af båden).

Havnefogeden kan efter eget skøn fortøje, flytte og om nødvendigt optage både, der ikke overholder dette. Dette sker for ejerens regning og risiko.

- 2.9. Fartøjer må ikke fastholdes ved ankre eller trosser, som helt eller delvist spærrer farvandet i havnen, uden havnemyndighedens tilladelse, og når det forlanges, skal de slækkes for andre både.
- 2.10. Fartøjsejeren har pligt til jævnligt at tilse sit fartøj, når det henligger i eller på havnen og sørge for, at det er lænset, vel fortøjet og affendret i begge sider, ligesom fartøjsejeren under oplægning på land har ansvar for at sikre, at fartøjet er forsvarligt afstivet, og at eventuel afdækning er passende fastgjort.
- 2.11. Bliver det af pladshensyn nødvendigt, at flere fartøjer ligger på siden af hinanden, skal de, som ligger nærmest bolværket, affinde sig med, at mandskabet fra de udenpå liggende fartøjer har fri og uhindret passage over dækket. Mandskabet fra de yderste både skal så vidt muligt passere over fordækket på de inderste både.

- 2.12. Slæbejoller og lignende må kun anbringes ved fartøjet, såfremt det kan ske uden gener for andre fartøjer. Joller kan oplægges på de af havnen anviste pladser, hvor de skal være mærket med ejers navn.
- 2.13. Fartøjer, der ligger foran fartøjet, skal fastgøres fald og lignende således, at det ikke klapper mod masten.
- 2.14. Et fartøj må ikke oplægges i eller på havnen uden havnemyndighedens forudgående skriftlige tilladelse/kontrakt. En sådan tilladelse/kontrakt vil indeholde de fornødne praktiske anvisninger, betingelser om økonomisk sikkerhed, overholdelse af givne tidsfrister, tilsynspligt m.v.
- 2.15. Efterladte, sunkne eller strandede fartøjer kan havnemyndigheden forlange flyttet inden for en af havnemyndigheden fastsat rimelig tid. Efterkommes et pålæg herom ikke, kan havnemyndigheden efter endnu en meddelt frist lade fartøjet fjerne og sælge for ejerens regning. Inden salget skal havnen så vidt muligt give ejeren besked. Provenuet fra et salg kan anvendes til hel eller delvis dækning af havnens omkostninger.

Såfremt en uafhængig vurderingsmand har erklæret, at fartøjet er værdiløst, eller at dets værdi ikke overstiger de skønnede salgskostninger, kan havnemyndigheden skaffe fartøjet bort efter at have givet skriftlig meddelelse herom til ejeren. Såfremt ejeren eller dennes opholdssted er ukendt for havnemyndigheden, kan meddelelse i stedet gives ved opslag på fartøjet samt ved annoncering i et lokalt dagblad/ugeblad.

Uanset sådant salg eller bortskaffelse hæfter ejeren fortsat for fuld betaling af havnemyndighedens omkostninger

- 2.16. Vrag og ikke sødygtige fartøjer må ikke indbringes i havnen uden havnemyndighedens tilladelse. Sådanne fartøjer henligger for ejerens regning og risiko.
- 2.17. Generelt kan både ikke ligge i vandet i Frederikssund Lystbådehavn i vinterperioden på grund af belastningen på pontonbroerne. Efter ansøgning til havnen kan i begrænset omfang gives tilladelse til overvintring i vandet. Dette sker på særligt anviste pladser og på betingelser angivet i tilladelsen.
- 2.18. For at undgå råd i pælene, samt molernes træværk, må disse ikke beklædes med tæpper og lign. Der må ikke anvendes stålwirer som indhælerliner. Beslag må ikke fastgøres i broernes beton eller bjælker (hammer).
- 2.19. Servicebroen er broen nærmest mod klubhus. Broen bruges søsætning, optagning, tankning, og til påsætning og nedtagning af master. Korte ophold ved broen er tilladt, men ikke længerevarende fortøjning eller overnatning. Hvis der er behov for at fortøje til broen, træffes aftale herom med havnefogeden. Der må ikke spærres for mastekran eller bedding, og der skal på forlangende fortales. Det er ikke tilladt at klargøre master på servicebroen.

3. Søsætning, optagning, vand, brændstof, el m.m.

- 3.1. Søsætning/optagning må kun foretages af havnefogeden på det dertil indrettede beddingsanlæg. Søsætning/optagning bestilles på havnens hjemmeside eller ved manglende netadgang, ved henvendelse til havnefogeden i dennes kontortid. Bådejere er ved Søsætning/optagning pligtige til at stille med det fornødne mandskab (min. 1 foruden bådejer) til hjælp. Ved optagning til vinteropbevaring skal båden være afrigget og klar, herunder masten være fjernet.

Der er mulighed for at få båden op i en kortere periode for reparation eller spuling. Priser for optagning og søsætning for ikke andelshavere fremgår af "takster" for Frederikssund Lystbådehavn. Betaling for ydelsen opkræves af havnefogeden.

Optagning af både i Frederikssund Lystbådehavn skal være afsluttet 15. november.

For opbevaring på land kræves et stativ eller bukke, der kan anvendes til afsætning af både med havnens beddingsvogn. Stativer og klodser skal være placeret på den af havnen anviste plads for vinteropbevaring, inden optagningen påbegyndes og være dimensioneret til belastning og størrelsen på den enkelte båd. Møtrikker og bolte skal være velsmurte og nødvendigt værktøj skal være til rådighed.

Hvor nødvendigt skal der anvendes støttebuk til stævnen ved optagning og søsætning. Støttebuk hænger ved klubhus.

Havnefogeden kan forlange stativer/bukke ændret/udskiftet såfremt de ikke skønnes at være forsvarlige. Løse bukke skal altid sikres både på langs og på tværs.

Slæbested findes ikke på havnen, slæbested på jollepladsen er kun til brug for små joller der kan håndteres pr. håndkraft.

- 3.2. Umiddelbart efter søsætning/optagning har fartøjsejeren pligt til at rydde bro og landplads for presenninger, lægter og andet grej. Bukke, vogne og støtter placeres på de af havnen anviste steder. Affald skal fjernes.

Bukke og stativer skal være tydeligt mærket med navn, og pladsnummer. Opbevaring af bukke og stativer sker på bådejers eget ansvar. Stiger skal være fastlåst til bådens støttebukke eller stativ.

Af hensyn til arbejdet på havnen i vinterhalvåret skal fortøjninger og udhælerliner fjernes, når båden tages på land.

- 3.3. Fartøjer, bådvogne og master m.m. anbringes på de dertil bestemte arealer anvist af havnen.

Både der undtagelsesvis ikke søsættes, kan kræves anbragt på særlige pladser anvist af havnen.

Telte som overdækning af både kan kun opstilles efter aftale med havnefogeden. Det er ikke tilladt at benytte telte midt på pladsen da disse pladser er meget udsatte ved vinterstorme og teltene derfor til fare for nabobåde.

Master opbevares kun i mastehuse, eller på de af havnen anviste pladser. Alle master, som henlægges i mastehuse, skal være påsat vandfast mærke med navn eller havnepladsnummer. Salingshorn, antenner, radar m.v. skal afmonteres inden oplægning i mastehuse.

Af- og tilrigning af master kan ske på pladsen foran mastehuse og skal ske inden for få dage. Master må ikke placeres permanent på bukke foran mastehuse. Små og lette master skal så vidt muligt placeres højt i mastehuse. Det er ikke tilladt at placere master på gulvene i disse. Anbringes masten på båden, må den ikke være til gene for kørsel på kørevejene.

- 3.4. Fartøjer og bådvogne m.m., der henstår på havnens arealer eller henligger i havnens bassiner uden tilladelse, er havnemyndigheden berettiget til umiddelbart at fjerne for ejerens regning og risiko.

- 3.5. For at undgå kø, ved mastekranen, skal master om foråret være klargjorte og placeret på molen, inden båden sejles til kranen. Om efteråret skal master være afrigget, før mastekranen anløbes. Sker det ikke skal fartøjet forhales på forlangende. Fartøjet skal forhales umiddelbart efter påsætning/aftagning af mast.

Mastekranen er el-betjent og må højst løfte 500 kg. Kraninstruksen, som er opslået ved kranen, skal følges. Mastekranen anvendes ved mastearbejde og kun af andelshavere og lejere. Fejl på kranen skal straks meddeles havnefogeden og brugen skal ophøre. Anden anvendelse samt gæstesejlers brug af kranen, kan kun ske efter aftale med havnefogeden. Kranen må ikke anvendes til løft af personer.

- 3.6. Benzin må ikke forefindes i fartøjer på land. Tankene skal tømmes og udluftes. Opbevaring af motorbrændstoffer, smøreløser og flaskegas på havnens område må kun finde sted med brand- og havnemyndighedens tilladelse.

- 3.7. Ved brændstofpåfyldning skal træffes alle forholdsregler til at sikre imod antændelse om bord eller på kaj.

- 3.8. Salg af dieselbrændstof finder sted på Servicebroen fra tankanlæg ved mastekran. Benzin findes kun på byens tankstationer. Dieseltanken betjenes af havnefogeden og er åbent i dennes arbejdstid.

- 3.9. Der skal tages hensyn til dine naboer ved klargøring af båden. Skal båden have »den store tur« i bunden med afslibning af bundmaling, skal båden og omgivelserne dækkes af, så de omkringstående både ikke forurenes af slibestøv m.m. Brug det af havnen anviste udstyr (se 4.5). Tag hensyn til de bådejere der lakerer deres både.

Anvendes højtryksspuler, skal gældende miljøregler overholdes.

- 3.10. På alle broer er der monteret vandhænder/slanger, som må benyttes til bådvask og opfyldning af drikkevandstank. Der opfordres til at bruge så lidt vand som muligt og sikre, at vandhænderne er lukket, samt at spulemundstykket er åbent efter brug. Eventuelle vandingsrestriktioner skal respekteres.

- 3.11. Både må kun tilsluttes landstrøm, når de har et lovligt el-system, og så længe de er under opsyn. Ledninger, stik m.v. skal være beregnet til udendørs brug. Ønskes permanent landstrøm, skal der indgås en aftale med havnen og bådejeren skal

erhverve en elmåler fra havnekontoret. Oprettelse, depositum, målerleje og forbrug betales af bådejer. Betaling i henhold til "Takster Frederikssund Lystbådehavn".

Landstrøm på både uden opsyn og uden måler fjernes uden varsel af havnemyndigheden.

4. Diverse miljø- og ordensbestemmelser

- 4.1. Enhver, der befinder sig på havneområdet, har pligt til straks at efterkomme havnefogedens anvisninger og påbud, herunder også om at fjerne sig fra havnens område.

Hvis en fartøjsejer eller en anden bruger af havnen ikke efterkommer dette reglements bestemmelser eller de af havnefogeden givne pålæg så hurtigt, som det skønnes nødvendigt af havnefogeden, er denne berettiget til at træffe de fornødne foranstaltninger til, at sådant sker. For beskadigelser, som derved måtte blive påført fartøjet med udstyr eller andre genstande, kan ejeren ikke forlange erstatning. Ejeren er pligtig til at erstatte de udgifter, som de udførte foranstaltninger måtte have medført.

- 4.2. Mener nogen sig forurettet af havnefogeden, kan sagen indbringes for bestyrelsen, men et påbud skal under alle omstændigheder efterkommes.
- 4.3. Henkastning af affald af enhver art i havnebassiner eller på havnens område er forbudt. Husholdningsaffald fra bådene placeres i de affaldsbeholdere, der er opstillet på havnearealet, aldrig i brøndringene ved vandhanerne. Brøndringene er anbragt for at beskytte vandstanderne. Andet brændbart affald placeres i containeren ved masteskuret.
- 4.4. Miljøfarligt affald såsom spildolie, malingrester, fortynder, konserveringsvæsker (glykol), udtjente oliefiltre og akkumulatorer må ikke anbringes i eller ved de almindelige affaldsbeholdere men skal afleveres i de dertil indrettede specialbeholdere. Bag havnebutikken findes miljøstation til olie- og malingsaffald. Affald skal sorteres efter den vejledning, der er opslået ved miljøstationen. Ved tvivlsspørgsmål rettes henvendelse til havnefogeden.
- 4.5. Reparationsarbejder og vedligeholdelse på skibe eller materiel, som henligger på havnens område, skal foregå i henhold til gældende miljø- og arbejdsmiljøbestemmelser. Der må kun anvendes godkendt bundmaling. Overtrædelse kan medføre bøde samt bortvisning.

Afrenset affald skal opsamles og bortskaffes i henhold til gældende bestemmelser således, at havnen ikke påføres et oprensings-, miljø- eller iltsvindsproblem. Det er ikke tilladt at sandblæse på havneområdet.

Havnen har en godkendt, professionel slibemaskine og skrabejern med tilkøbt støvsuger, der kan fjerne slibestøv og spåner fra bundafrensning. Dette udstyr udlånes gratis af havnen. Slibeskiver og skrabejernsknive til udstyret købes af låner på havnekontoret. Den enkelte låner er ansvarlig for udstyret. Ligesom benyttelse er på eget ansvar og risiko. Udstyret skal altid anvendes ved fjernelse af al maling, primer og gelcoat eller når maling finslibes. Eget udstyr kan benyttes såfremt det er godkendt.

Støvsugerposer med slibestøv er miljøaffald og skal afleveres på kommunens genbrugsstation og altså ikke i containeren ved miljøstationen. Overholdes dette ikke, kan det betyde væsentlige merudgifter for havnen i forbindelse med tømning.

- 4.6. Udpumpning af marinetoiletter eller tømning af holding-/septictanke i havnen er forbudt. Havnen råder ikke over modtagefaciliteter for holding-/septictanke. Kemiske toiletter kan tømmes på havnens toiletter.
- 4.7. Udpumpning af olie-/dieselholdigt vand i havnen er forbudt. Vandet skal opsuges og tømmes i beholderen mærket "Olie", der er opstillet på havnens miljøstation.
- 4.8. Afrensning af fartøjer, som er påført biocidholdig bundmaling, må alene finde sted efter anvisning af havnefogeden.
- 4.9. Følgende aktiviteter må kun finde sted inden for havnens område med havnemyndighedens forudgående tilladelse:
- Afbrænding af fyrværkeri. Afbrænding af festfyrværkeri kræver dog tillige politiets tilladelse.
 - Åben ild, herunder åben grill, om bord i fartøjet og på havneområdet i øvrigt uden for eventuelle dertil indrettede grillpladser.
 - Fiskeri.
 - Teltslagning og opstilling af campingvogne og autocampere.

4.10. Ved færdsel på havneområdet følges havnens anvisninger. På pladsen er højeste tilladte hastighed 15 km/t. I tørt vejr og under forårsklargøring af bådene skal der tages særligt hensyn til bådejere, der arbejder på bådene, og støvgener skal undgås.

Det er uden særlig tilladelse fra havnefogeden, forbudt at køre ud på dækmolen. Molen er opført på blød bund og tåler ikke større belastninger uden risiko for sætning.

4.11. Parkeringsforbud på havneområdet skal respekteres, der parkeres så det ikke generer søsætning, optagning og transport af både med beddingsvogn, varetransport samt øvrig færdsel. Ved udlejning af Sejlklubbens hus skal lejere informere gæster om parkeringsregler.

Parker ikke ved både der er forsynet med fortøjninger for og agter, det er signal til, at båden skal søsættes inden for de næste timer. Parkering tæt på både der klargøres, er til gene for ejeren og sker på eget ansvar.

Biler der er parkeret til gene eller på redningsveje, bliver fjernet for ejerens regning og risiko.

4.12. Hunde skal føres i snor på havnens område. Efterladenskaber fra hunde skal opsamles og fjernes.

4.13. Havnens trillebøre, maste- og dragervogne kan frit benyttes af bådejerne til transport på havneområdet. Når aflæsning er sket, skal børe og vogne køres på plads ved den gule bom.

4.14. Lystfartøjer i Frederikssund Lystbådehavn (sejlbåd, motorsejler eller motorbåd) må ikke benyttes til beboelse, mellem 15. november og 1. april. Lystfartøjer kan benyttes til beboelse den øvrige del af året såfremt båden ligger i vandet.

4.15. Havnen har en vagtordning, hvor andelshavere/lejere i havnen tager en vagt én nat om året. Ordningen skal medvirke til at nedbringe tyverierne på havnen. Et vagthold på 3 andelshavere/lejere runderer på havnens areal fra solnedgang til solopgang i forårs- og efterårsmånederne. Meddelelse om tid meddeles på hjemmesiden og pr. mail/brev. Andelshavere og lejere er pligtige til at deltage. Såfremt vagtdeltagelse forhindres er det andelshaverens/lejerens pligt at finde en substitut.

5. Skadeserstatning, straffebestemmelser og forsikringsforhold

5.1. Fartøjsejeren er ansvarlig for enhver skade (herunder tings-, person-, og følgeskade), der er forårsaget ved fejl eller forsømmelse udvist af fartøjsejeren eller øvrige besætningsmedlemmer. Ansaret gælder skade, som direkte eller indirekte er forvoldt i forbindelse med anløbet af, opholdet i, brugen af eller afsejlingen fra havnen.

5.2. Havnefogeden er ansvarlig for skader på fartøjet eller dets besætning, såfremt skaderne er forårsaget ved fejl eller forsømmelse begået af havnefogeden. Havnens forsikringer dækker alle de, for en virksomhed af denne art, nødvendige forsikringer hvoraf skal nævnes:

- Arbejdsskadeforsikring som dækker havnens medarbejdere, herunder også tilfældige medhjælpere.
- Ansvarsforsikring som dækker skade på både ved fejlbetjening af spil og maskiner. Både, der er kaskoforsikret af ejeren, dækkes primært af dennes forsikring.
- Ansvarsforsikring som dækker mole 2 - 5.
- Ansvarsforsikring som dækker kran og traktor (svarende til bilers ansvarsforsikring).
- Kaskoforsikring som dækker mole 5.
- Herudover er tegnet Erhvervsforsikring, Bygningsbrand og Bygningsforsikring.

5.3. Overtrædelse af ordensreglerne kan politianmeldes og behandles som politisager og kan straffes med bøde medmindre højere straf er forskyldt efter anden lovgivning.

Gentagen eller alvorlig overtrædelse af bestemmelserne i ordensreglementet kan medføre bortvisning eller eksklusion i henhold til havnens vedtægter.

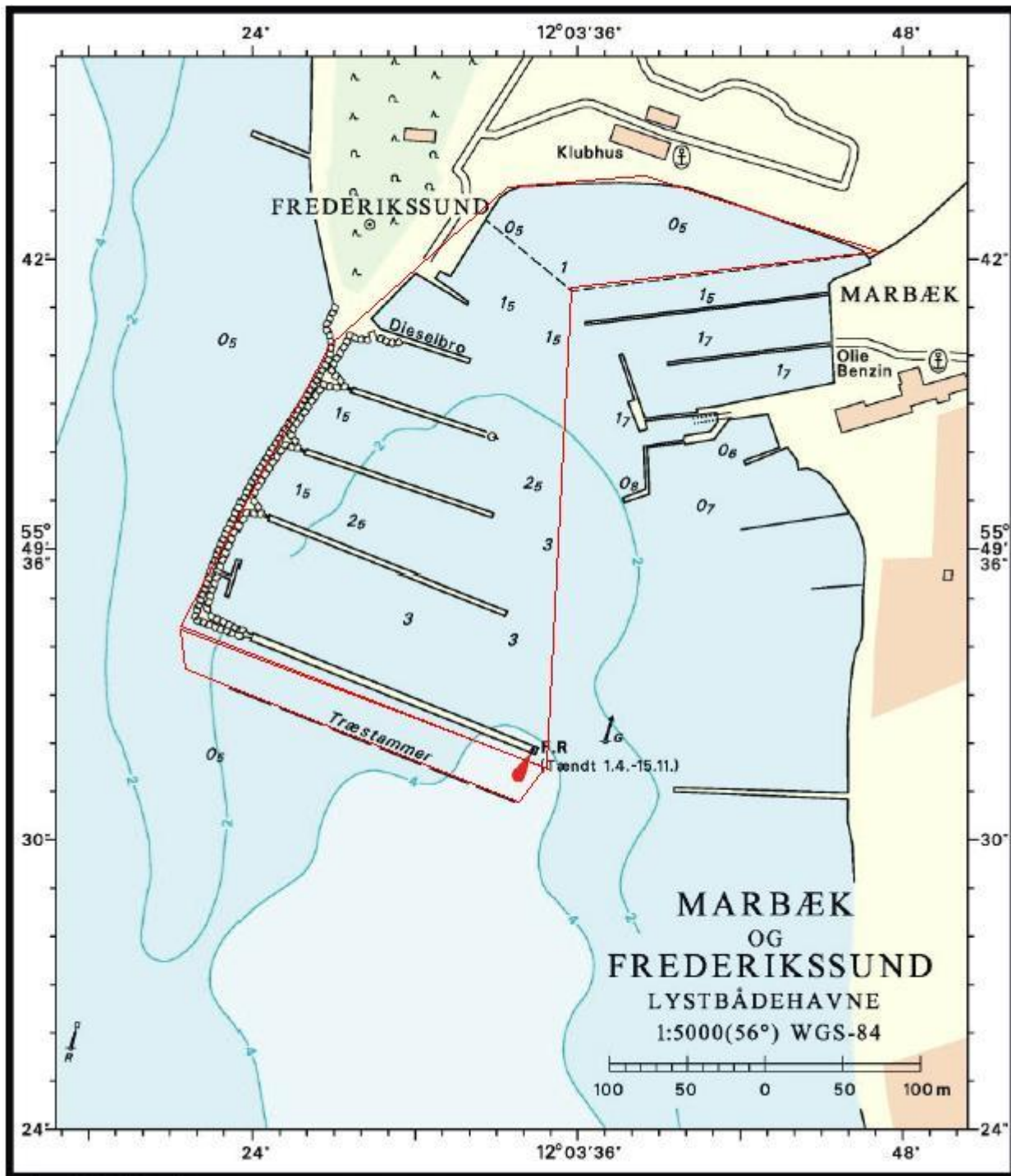
5.4. Opståede skader på havnens ejendele, andre både, sømærker og lignende, eller forhold som kan udsætte personer eller ejendom for fare, skal straks meddeles til havnefogeden.

6. Øvrig information

- 6.1. Information fra bestyrelsen til andelshavere/lejere gives via Frederikssund Lystbådehavns hjemmeside – www.frederikssundlystbaadehavn.dk - samt via post eller e-mail. Andelshavere skal om muligt, indmelde e-mail adresse på havnens hjemmeside.

7. Havnens indre og ydre søterritorium

Skitse over havnens indre og ydre søterritorier



© Kort & Matrikelstyrelsen